

17 Haziran 2013

SANAYİDE GELİŐMELER VE İSTİHDAM EĐİMLERİ

Esra DOĐAN, Misafir Arařtırmacı

Melike Berna AKĐA, Yardımcı Arařtırmacı

Yönetici Özeti

TÜİK, Mart¹ ayı işsizlik oranını %10,1 olarak açıklamıştır. Şubat dönemine göre 0,4 puanlık düşüşe işaret eden bu oran, geçen yılın aynı dönemine göre ise 0,2 puanlık bir yükseliş göstermektedir. Eylül 2012'den bu yana geçen yılın aynı dönemine ait değerin üzerinde seyreden işsizlik, Mart ayında da bu seyrini devam ettirmiştir.

%12,9 olarak açıklanan tarım dışı işsizlik oranı ise Şubat döneminde 0,6 puanlık bir düşüşe işaret etmekle birlikte, geçen yılın aynı dönemine ait değerin 0,2 puan üzerinde gerçekleşmiştir.

İşsizlik

İşsizlik oranında gözlenen düşüş, Mart döneminde de devam etmekte.

TÜİK verilerine göre genel işsizlik oranı Mart döneminde; Şubat dönemine göre 0,4 puanlık bir düşüş, geçen yıla göre ise 0,2 puanlık bir artışla, %10,1 seviyesinde gerçekleşmiştir.

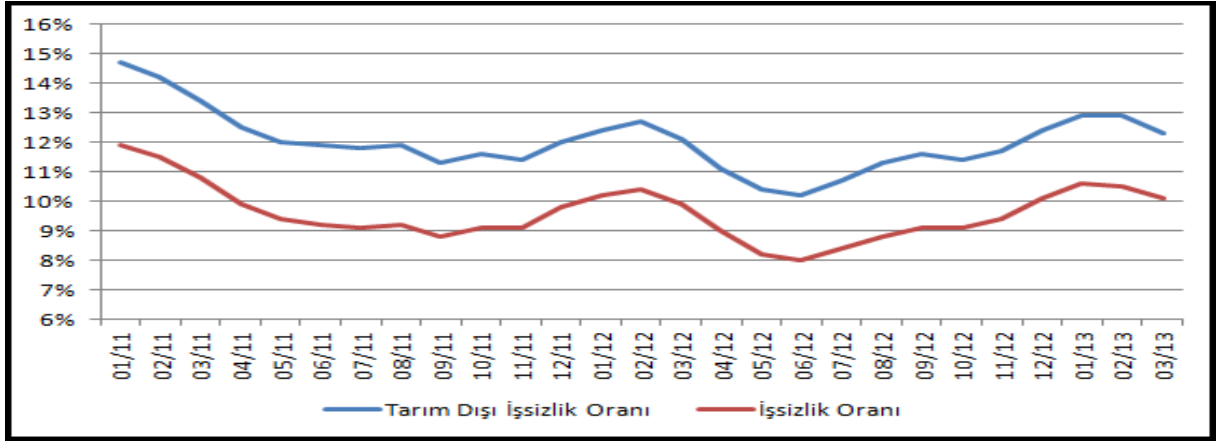
İşgücü geçen aya göre %1,3, geçen yılın aynı dönemine göre ise %5 oranındaki artışlarla genişleyerek; 27 milyon 776 bin kişiye ulaşmıştır. Bu genişlemelerin ardında, işgücüne katılımda gözlenen kayda değer artışın önemli bir rolü vardır.

Toplam işgücüne katılım oranı (İKO); %50,2 olarak açıklanmıştır. Bu oran geçen aya ait değerin 0,6, geçen yılın aynı dönemine ait değerin ise 1,6 puan üzerindedir.

Şubat dönemine göre işsiz sayısında 83 bin kişilik bir düşüş gözlenmiştir ancak, 2 milyon 801 kişilik işsiz sayısı; geçen yılın aynı dönemine göre işsiz sayısında 186 bin kişilik bir artış gerçekleştiğini göstermektedir.

Tarım dışı işsizlik oranı Mart döneminde %12,9 seviyesinde gerçekleşmiştir. Tarım dışı işsizlik oranı geçen aya ait değerin 0,6 puan altında, geçen yılın aynı dönemine ait değerin ise 0,2 puan üzerinde gerçekleşmiştir. Genel işsizlik oranı ve tarım dışı işsizlik oranında gözlenen değişimler Şekil 1'de gösterilmiştir.

¹TÜİK tarafından açıklanan işsizlik oranları, "hareketli üçer aylık dönemler" olarak adlandırılan referans dönemi kullanılarak hesaplanmakta ve Ocak, Şubat ve Mart aylarının kapsandığı zaman dilimi, orta ay adı ile ifade edilmektedir.



Kaynak: TÜİK

Şekil 1: Genel ve Tarım Dışı İşsizlik Oranları

İstihdam

Sanayi istihdamında, 2012'nin üçüncü çeyreğinden bu yana istikrarlı bir yükseliş görülmekte.

Mart döneminde sanayideki toplam istihdam 4 milyon 948 bin kişi olarak açıklanmıştır. Sanayideki istihdamda geçen aya göre 62 bin, geçen yılın aynı dönemine göre ise 227 bin kişilik artışlar söz konusudur. Mart ayında sanayide yaratılan istihdam, toplam istihdamın %19,8'ini oluşturmaktadır. Sanayinin toplam istihdamdaki payı, son bir yıldır %20 dolaylarında gerçekleşmektedir.

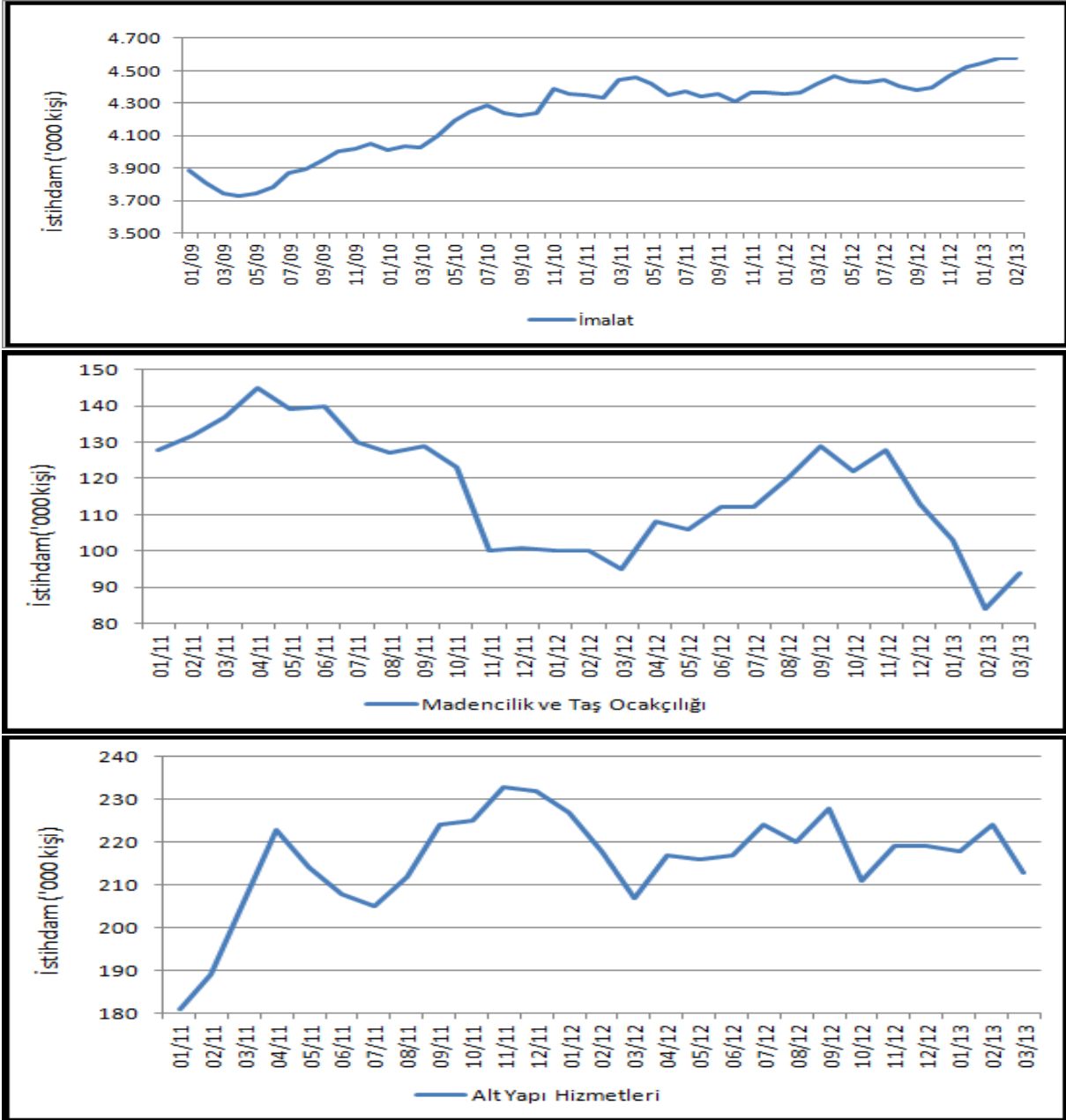
Sanayideki istihdamın alt sektörlerdeki² dağılımı incelendiğinde; imalat sanayiindeki istihdamın bir önceki aya göre, 63 bin kişi artarak, 4 milyon 641 bin kişiye ulaştığı görülmektedir. İmalat sanayiindeki istihdamda geçen yılın aynı dönemine göre ise, 222 bin kişilik önemli bir artış söz konusudur. Sanayideki istihdamda son dört aydır önemli artışlar gözlenmektedir. Bu, işsizliğin artışı engelleyen en önemli unsurlardandır.

Madencilik ve taş ocaklığındaki istihdam bir önceki aya göre, 10 bin kişi artarak, 94 bin kişiye ulaşmıştır. Geçen yılın aynı dönemine göre ise, bin kişilik bir düşüş görülmektedir.

Alt yapı hizmetlerindeki istihdamda, bir önceki aya göre 11 bin kişilik bir düşüş olmakla birlikte; geçen yılın aynı dönemine göre 6 bin kişilik bir artış söz konusudur. Bu değişimlerle birlikte alt yapı hizmetlerinde, mart döneminde, 213 bin kişilik istihdam yaratılmıştır.

² Sanayideki istihdam; imalat sanayi, madencilik ve taş ocaklığı ile alt yapı hizmetlerindeki istihdamın toplamını vermektedir.

Şekil 2’de 2011 yılından itibaren sanayi alt sektörlerinde yaratılan istihdam gösterilmiştir.



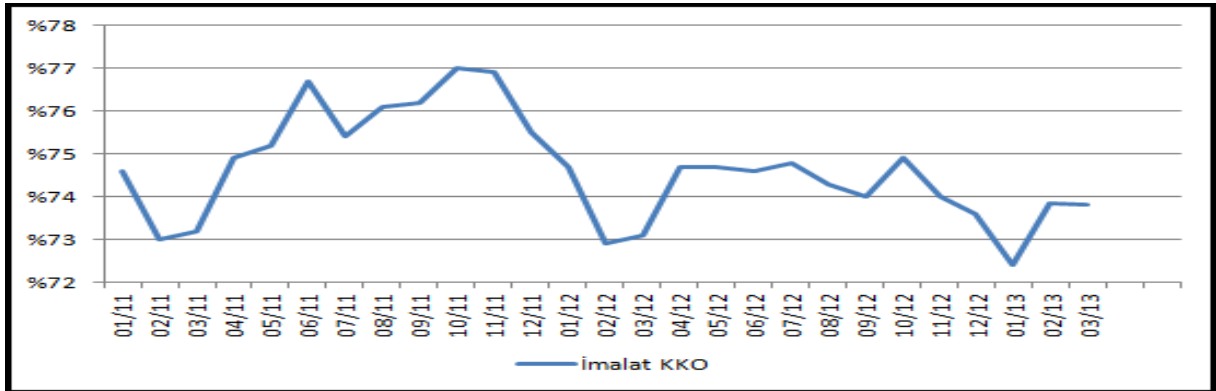
Kaynak: TÜİK

Şekil 2: Sanayi Alt Sektörlerinde İstihdam

İmalat Sanayi

Sanayinin ana itkisi olan imalat sanayiinde faaliyet gösteren firmaların yöneticilerinin TCMB İktisadi Yönelim Anketi'ne verdikleri yanıtlara göre hesaplanan ve yöneticilerin gelecek döneme dair beklentilerini gösteren "İmalat Sanayi Kapasite Kullanım Oranı" (KKO), sanayi üretiminin (aynı dönemde) nasıl şekillendiği hakkında fikir vermektedir. Çünkü kapasite kullanım oranı ile sanayi üretimi arasında aynı yönde seyreden bir ilişki söz konusudur. Bu ilişki işsizlik oranına da ters yönlü bir ilişki olarak yansımaktadır.

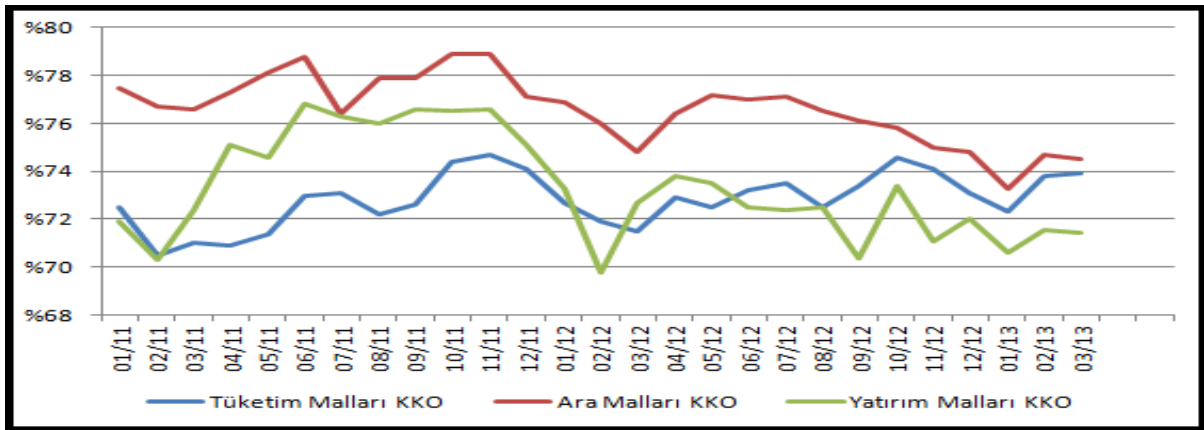
İmalat sanayi kapasite kullanım oranı Mart ayında, geçen aya göre 2,6 puanlık bir yükselişle %74,80 seviyesinde gerçekleşmiştir. Bu oran, geçen yılın aynı dönemine göre ise 1,7 puanlık bir yükselişe işaret etmektedir. İmalat sanayi kapasite kullanım oranları, 2012'nin başından beri bir önceki yılın aynı dönemine ait değerlerin altında kalmaktaydı. Mart ayı itibarıyla, sanayideki istihdamda görülen kararlı artışın kapasite kullanım oranlarını da pozitif yönde etkilediği görülmektedir.



Kaynak: TCMB

Şekil 3: İmalat Sanayiinde Kapasite Kullanım Oranları

İmalat sanayiinin alt ana dallarını oluşturan tüketim malları, ara malları ve yatırım malları sektörleri için kapasite kullanım oranları, Şekil 4'te gösterilmiştir.



Kaynak: TCMB

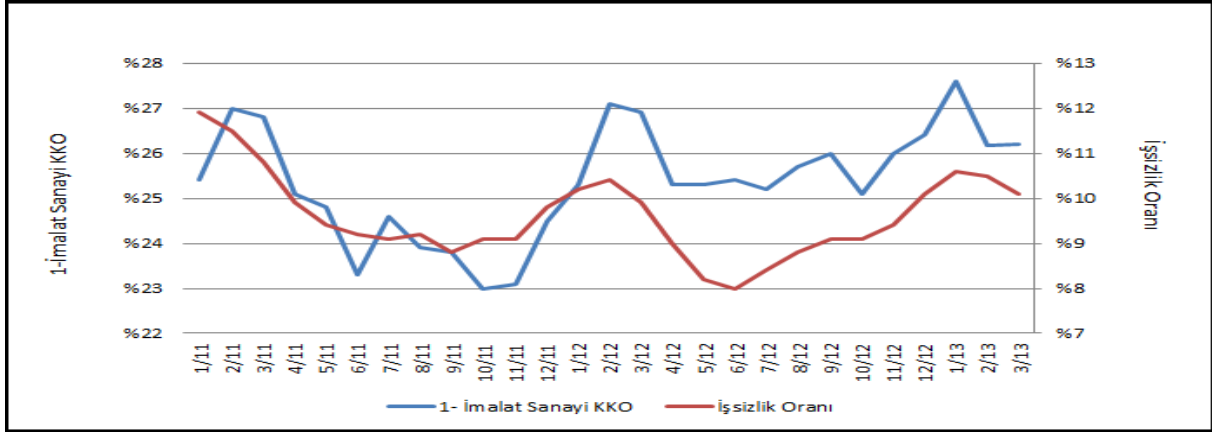
Şekil 4: İmalat Sanayi Alt Sektörlerinde Kapasite Kullanım Oranı

İmalat sanayi kapasite kullanım oranlarındaki olumlu seyir, imalat sanayiinin ana-alt sektörlerinde de görülmektedir. Tüketim malları kapasite kullanım oranında bir önceki aya göre 0,5, geçen yılın aynı dönemine göre ise 0,9 puanlık artışlar söz konusudur. Yatırım malları kapasite kullanım oranında Şubat dönemine göre 2,6 ve geçen yılın aynı dönemine göre 2 puanlık artışlar söz konusudur. Ara mallarında ise geçen aya göre 3,6, geçen yılın aynı dönemine göre 1,9 puanlık artışlar gerçekleşmiştir.

Sonuç

İstihdamdaki kararlı artışa kapasite kullanım oranlarındaki artışın da eklenmesi, sanayideki toparlanma işaretini güçlendirmekte.

Kapasite kullanım oranı, ekonomideki kaynakların tam istihdamına ne kadar yaklaşıldığını ve potansiyelin ne kadarının kullanıldığını göstermektedir. Tam kapasiteye olan uzaklık ile işsizlik arasında gözle görülen ve kayda değer bir ilişki vardır. İmalat sektöründeki bu ilişki Şekil 5'te verilmiştir ve iki değer arasındaki paralellik şekilde de görülmektedir.



Kaynak: TÜİK ve TCMB

Şekil 5: İmalat Sanayinde Kapasite Kullanım Oranı ile İşsizlik Oranı Arasındaki İlişki

Bir önceki yılın aynı dönemine göre istihdamda %4,85 oranında artış görülmüştür. İşgücündeki artış ise, %5 ile sınırlı kalmıştır. Buna karşılık, işgücüne katılım oranının artış hızında azalma görülmüştür. Sonuç olarak bir önceki yılın aynı dönemine göre, işsiz sayısında 186 bin kişilik düşüş gözlenmiş; işsizlik oranındaki artış ise 0,2 puanla sınırlı kalmıştır.

Bir önceki aya göre ise, istihdamda %1,7 oranındaki artışa karşılık işgücündeki artış %1,2 ile sınırlı kalmıştır. İşgücüne katılım oranının artış hızının düşmesinin de etkisiyle, işsizlik oranında Şubat dönemine göre 0,4 puanlık düşüş gerçekleşmiştir.

İmalat sanayi kapasite kullanım oranında geçen aya göre 2,6, geçen yılın aynı dönemine göre ise 1,7 puanlık yükselişler söz konusudur. Bu artış sanayi istihdamına geçen aya göre %1,2, geçen yıla göre ise %4,8 oranındaki artışlar şeklinde yansımıştır.

Ekim 2012'den bu yana, imalat sanayi kapasite kullanım oranlarında gözlenen kararlı düşüğe rağmen; sanayi istihdamında istikrarlı bir yükseliş görülmekteydi. Mart döneminde kapasite kullanım oranlarında da gözlenen belirgin yükseliş, sanayide bir süredir gözlenen küçük iyileşme hareketlerinin de etkisiyle, sanayi sektörüne dair beklentileri olumluya çevirmiştir. Sanayideki bu toparlanma, işsizlik oranına da olumlu yönde yansımaktadır.